

ANEXO I – ANÁLISIS VISUAL
ALDAIA (VALENCIA)
octubre de 2022

Contenido

1. Introducción.....	4
2. Estructura y exposición visual.	5
2.1 Recorrido escénico (alternativa 0)	5
2.2 Configuración geomorfológica y relieve	43
2.3 Las unidades de paisaje.....	45
3. Imagen histórica del paisaje.....	73
3.1 Recursos paisajísticos.....	78
4. Puntos de Observación.....	79
5. Recorridos escénicos.....	96
6. Visibilidad.....	100

1. Introducción.

El análisis visual recoge los modos en los que una comunidad percibe el paisaje a través de estudios de percepción con la población y estudios de visibilidad a través de cartografía.

La imagen de un paisaje se configura a través de:

- Una particular configuración morfológica del terreno:

La estructura visual de un paisaje, su espacialidad, depende básicamente de la organización de sus componentes principales, en especial del relieve. Éste marcará en gran medida la exposición visual que ofrece un territorio y su compartimentación espacial.

- Unos procesos culturales que marcan el Paisaje:

Los estudios de las preferencias de la población y sus hábitos dentro del paisaje a partir de la participación pública, así como el análisis de los modos en que se ha percibido históricamente el paisaje, nos permiten entender cómo una población percibe un territorio determinado.

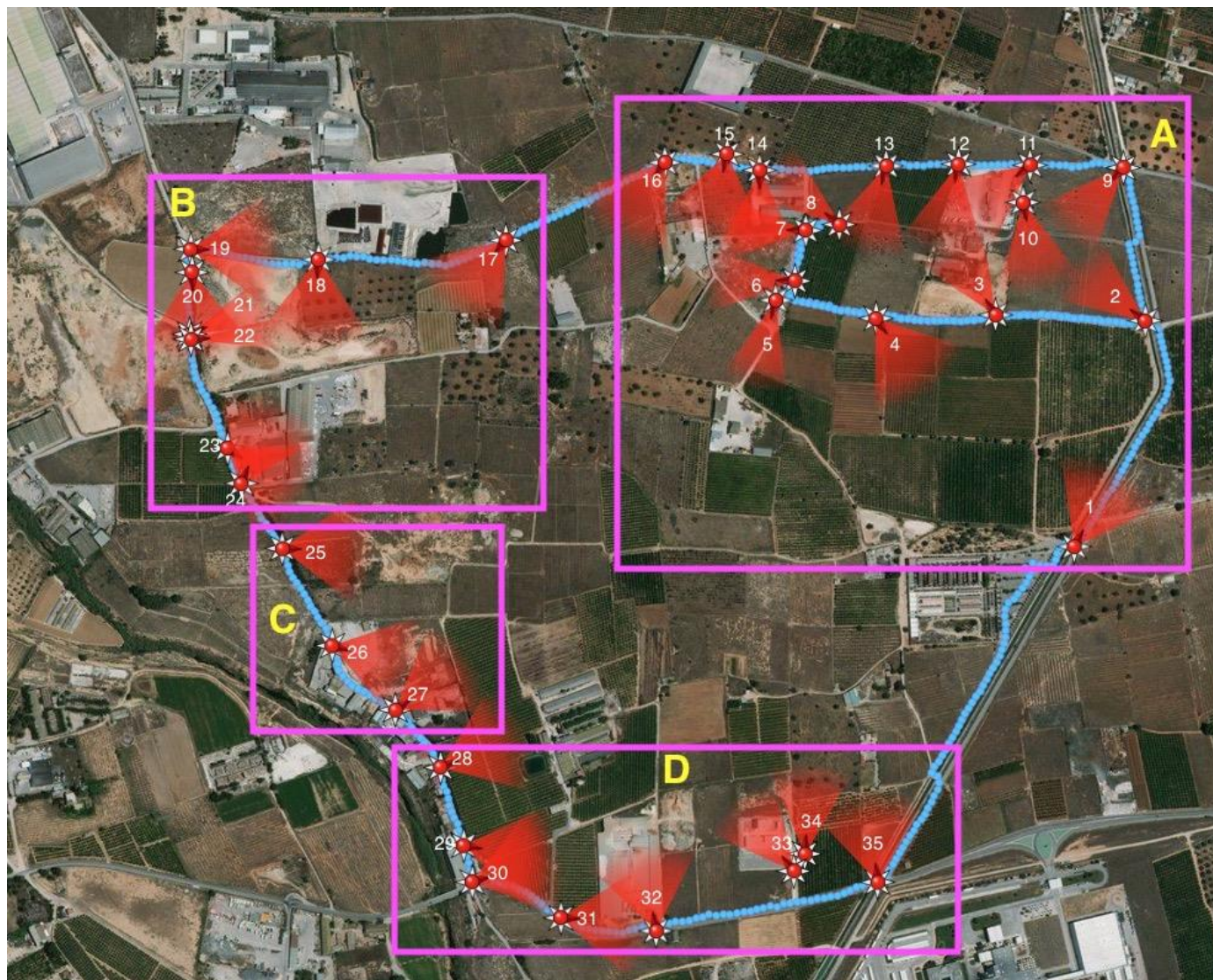
El análisis visual, describiendo las estructuras espaciales del territorio a través de sus aspectos naturales y antrópicos con la premisa de “el paisaje actual es el resultado de la interacción del hombre con la naturaleza con el fin de alcanzar resultados productivos” (Gonzalez-Bernaldez -1985),

2. Estructura y exposición visual.

2.1 Recorrido escénico (alternativa 0)

Se ha realizado un recorrido escénico en la situación actual, es decir considerando la Alternativa 0, en la que no realizamos actuación alguna. En este recorrido se pretende dar una visión objetiva de la situación de los terrenos que verán afectados por el Parque Comarcal de Innovación de Aldaia. Por cuestión de organización del dossier de fotos se divide la zona en 4 sectores A-B-C-D.

Todas las fotografías están enfocadas hacia dentro es decir hacia la futura actuación.



SECTOR A





A1 – Canal trasvase Xuquer-Turia



A2 – Parcelas abandonadas convertidas en vertederos incontrolados



A3 – Granjas cuya explotación se ha abandonado



A4 - Baldíos



A5 - Escombrera



A6 - Escombrera





A9- Baldíos



A10 - Baldíos



A11 - Construcciones



A12 – Parcelas de cítricos



A13 - Cítricos



A14 – Granja con instalaciones en desuso



A15 – Parcelas semiabandonadas



A16 – Vertederos incontrolados





B17 - Escombreras



B18 - Gravera



B19 – Parcelas de Gravera



B20 – Parcela de Gravera



B21



B22

Gravera



B23



B24

Escombrera junto a antigua fábrica de cerámica abandonada

SECTOR C





C25 - Baldíos



C26 – Reciclado de plásticos



C27 – Fábrica de lacas y barnices



SECTOR D



D28 – Cultivo de cítricos



D29 – Cultivo de cítricos



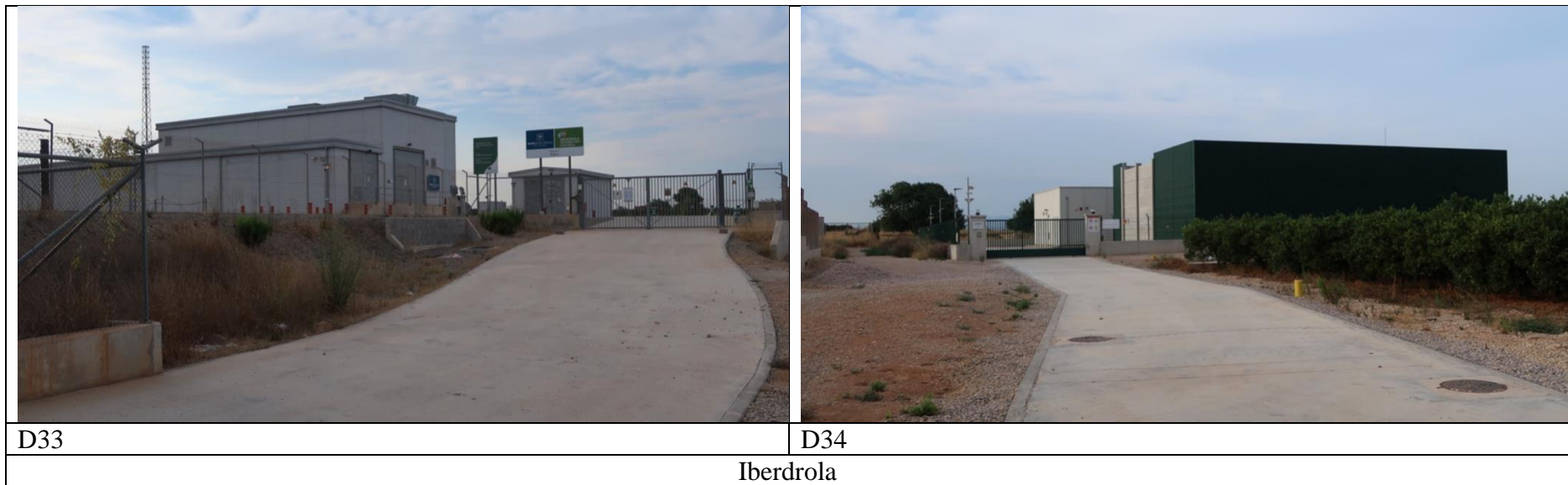
D30 -Cultivo de cítricos



D31 – Cultivo de cítricos



D32 – Fábrica de cerámica



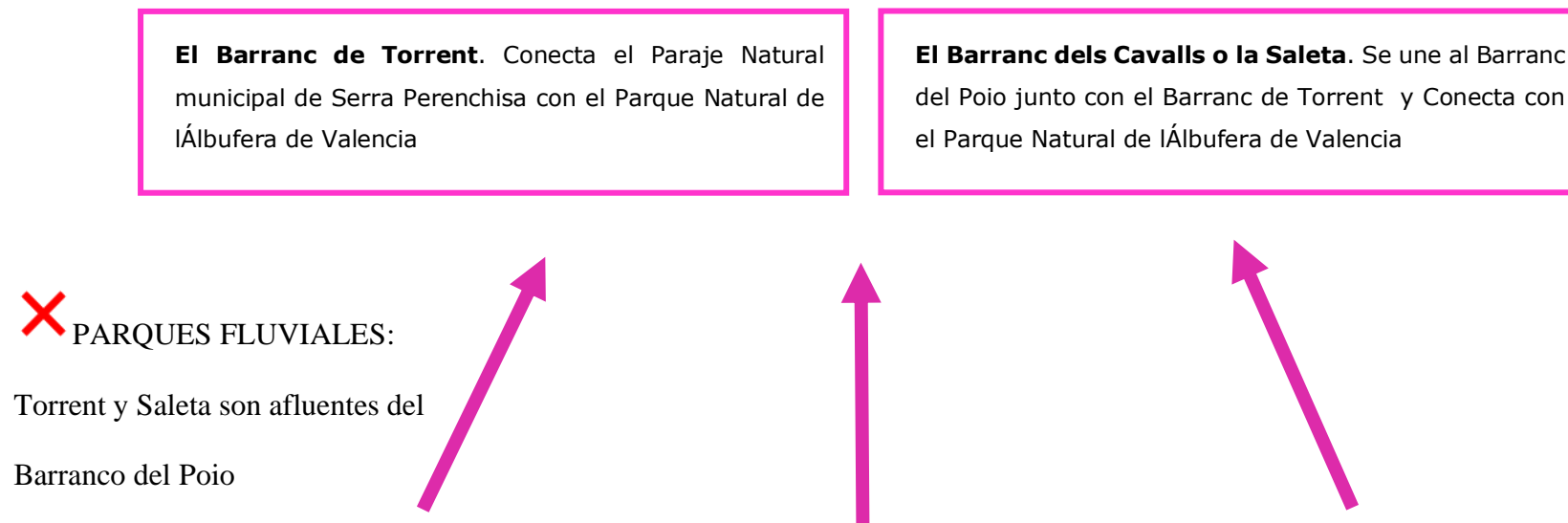


D35 -Canal Xuquer - Turia

Este recorrido escénico nos muestra un paisaje degradado, abandonado y mal utilizado con vertederos y escombreras que encontramos por doquier. Con un barranco no mantenido, con potencial este último como zona verde y en la línea del Plan de Acción y Ordenación de la Huerta de Valencia debería de estar planteándose su restauración como parque fluvial ya que se trata del Barranc del Cavalls, que junto con el Barranc de Torrent confluye en el Barranco del Poio para desembocar en la Albufera.

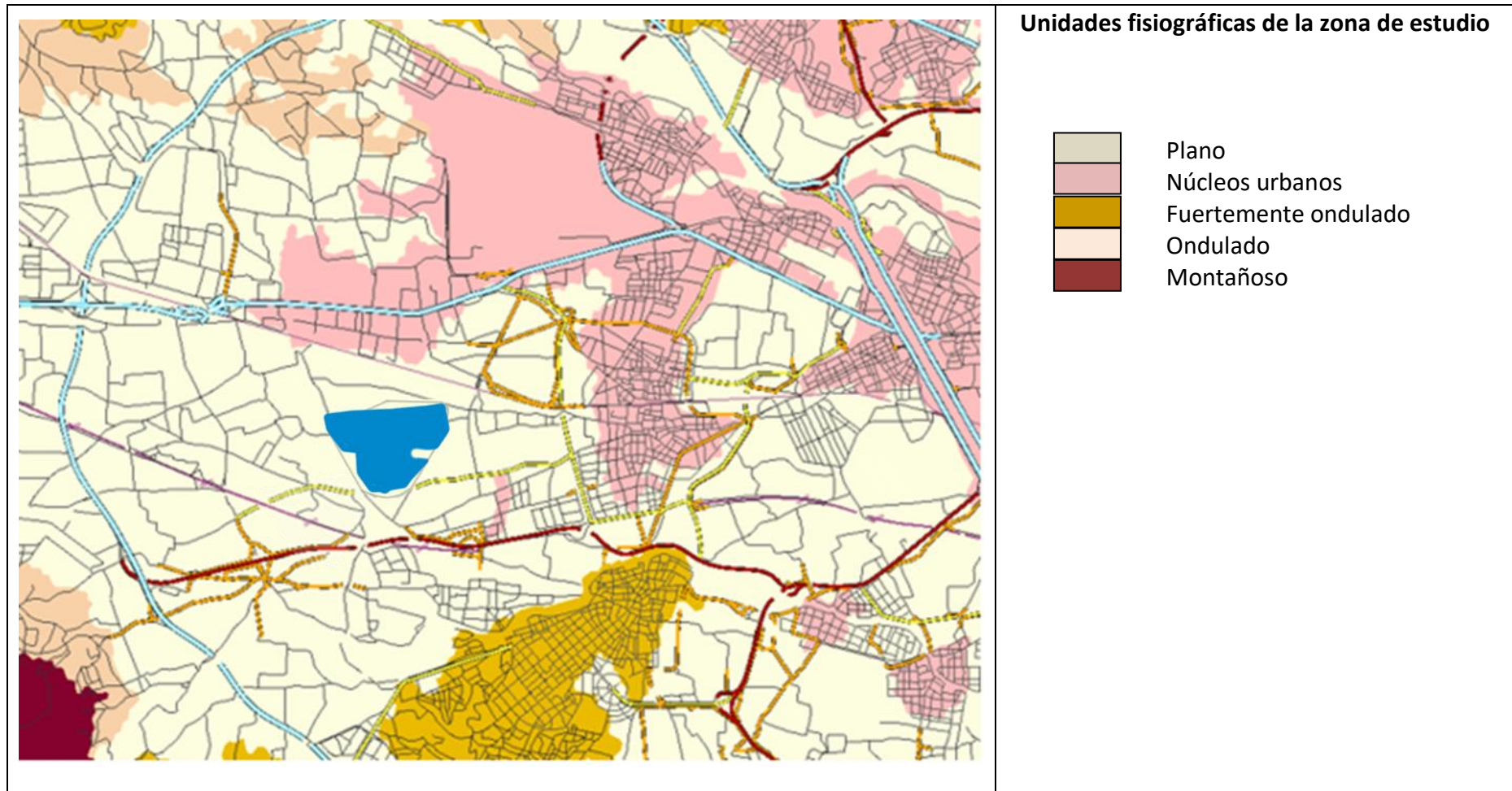
En la situación actual con tanta basura y construcciones abandonadas ese corredor verde sería NO ATRACTIVO para la población.

Existe el **proyecto de adecuación ambiental y drenaje de la cuenca del Poyo**, previsto para esta zona colindante, conociendo esto queremos que nuestro Parque comarcal ofrezca su mejor vista hacia este lado del sector (Oeste). De igual modo queremos apantallar la zona Este debido a la presencia de la Canal Xuquer-Turia.



2.2 Configuración geomorfológica y relieve

Analizando en profundidad el ámbito del Estudio de Paisaje y como se ha indicado, se observa como casi toda la zona presenta un relieve llano (<2%). Sólo en la zona sureste hay pequeñas estribaciones en las que el terreno se puede catalogar de colinado (8%-15%). La zona este es la consolidada por los núcleos urbanos y las zonas industriales.



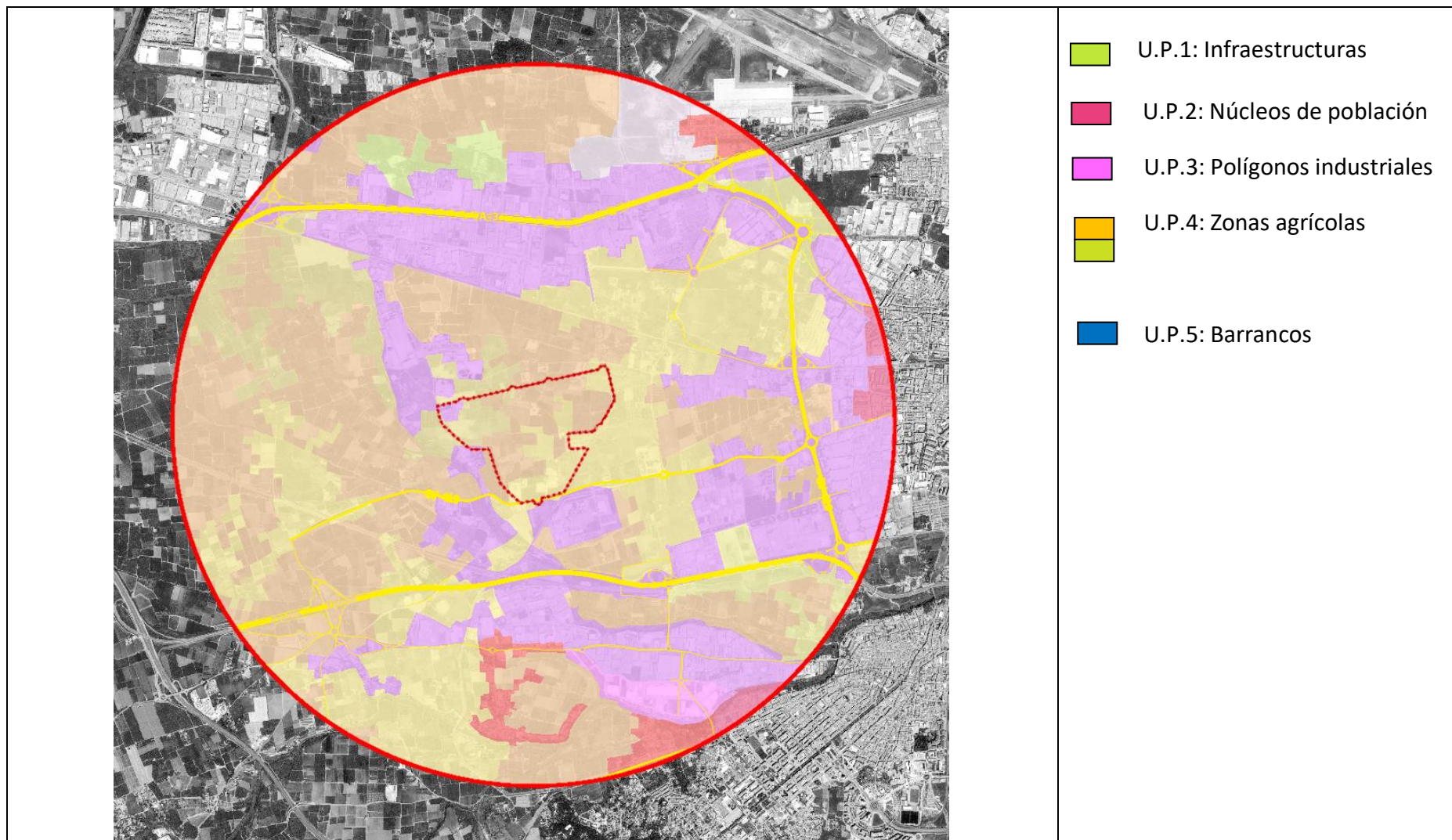
2.3 Las unidades de paisaje

Las Unidades visuales de Paisaje son porciones del territorio homogéneas y compactas, caracterizadas por un conjunto de elementos que contribuyen a que un paisaje sea diferente de otro. Así, las unidades de paisaje en los estudios paisajísticos se basan, principalmente, en los elementos que estructuran el territorio y en su organización, pero considerando al mismo tiempo que este paisaje cuenta con unas dinámicas determinadas que han contribuido a modelar su imagen actual, como procesos irreversibles de urbanización de primera y segunda residencia o transformaciones agrícolas y con una tradición cultural y una historia particular.

El carácter de la Unidad dependerá, pues, de la combinación de formas del relieve, cubiertas del suelo, organización del espacio, dimensión histórica, percepción, o de las relaciones que se establecen entre la población y su paisaje.

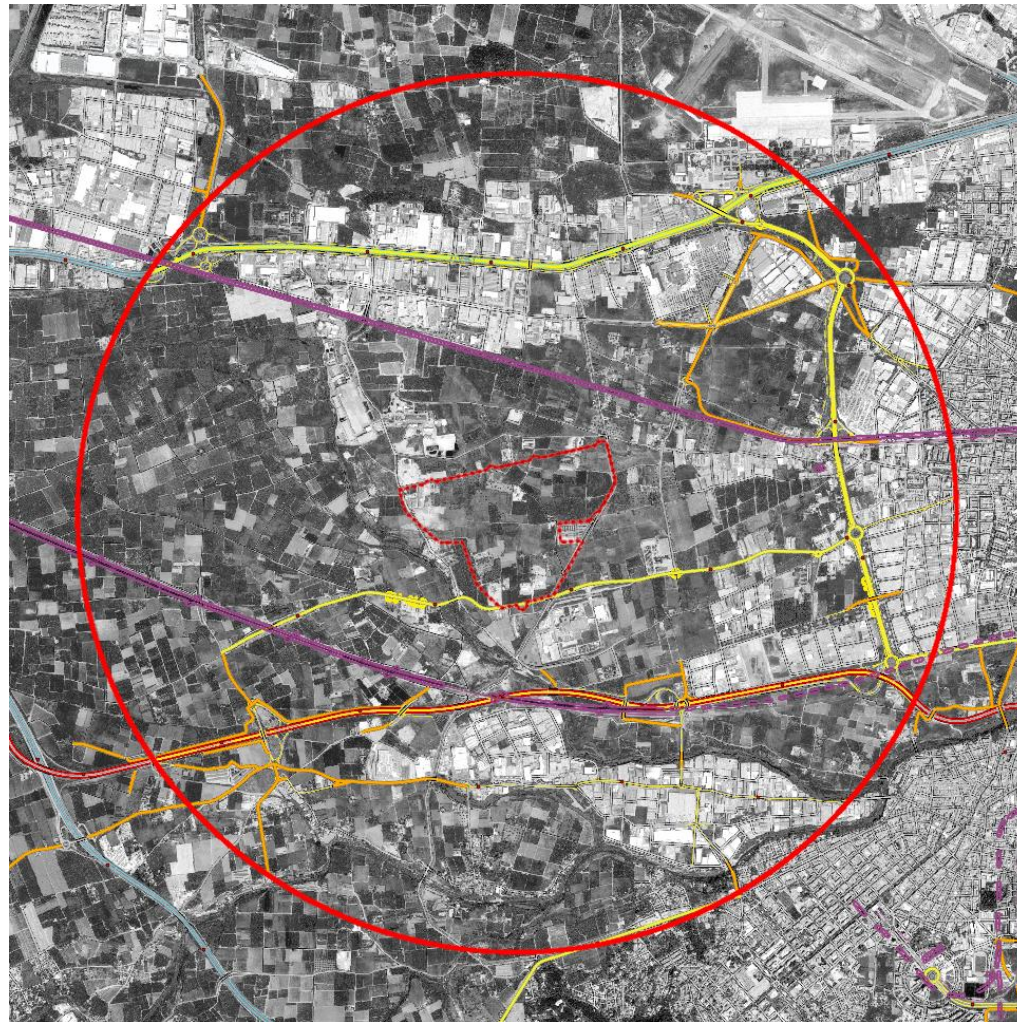
Así pues, la Unidad de Paisaje es entendida como una parte del territorio caracterizada por una combinación específica de componentes paisajísticas de carácter ambiental, cultural y estético y de dinámicas claramente reconocibles que le confieren una peculiaridad diferenciada del resto del territorio. La definición de las unidades se basa en elementos paisajísticos perdurables en el tiempo, para asegurar que los catálogos tengan un período de vigencia elevado.

De esta forma en el ámbito de estudio se han delimitado cinco unidades de paisaje diferenciadas, aunque algunas no aparecen conectadas, si presentan unas características iguales y responden a áreas llanas, solo la unidad barrancos (si conectada) corresponde a área cóncava del terreno.



UNIDAD DE PAISAJE

U.P.1. INFRAESTRUCTURAS



DESCRIPCIÓN DE LA UNIDAD DE PAISAJE

Esta unidad de paisaje está constituida por las vías de comunicación principales de la zona de estudio, compuesta por las carreteras A-3 CV-36, CV-33, CV-410 y CV-413, y las vías férreas Valencia-Cuenca y Madrid-Valencia y el trasvase Xuquer - Turia. El tipo de paisaje destaca sobre todo por la importancia vertebradora que tienen estas dotaciones en el ámbito.

En cuanto a las carreteras, la autovía A3 Madrid-Valencia, en dirección este-oeste, está rodeada en su mayor parte por suelo industrial. Por su parte, la CV-33 vertebraba el territorio municipal de Aldaia y Alaquás en sentido este oeste mientras que la CV-36 lo hace dirección norte sur. Las vías de ferrocarril se ubican al norte (Valencia Cuenca) y al sureste (Madrid-Valencia) de la actuación y están mayoritariamente dedicadas al tráfico de pasajeros. que da conecta con la autovía de Madrid dicha zona industrial.

También consideramos la canal del trasvase Xuquer-Turia, que ha creado unas carreteras entorno a ella para su acceso y mantenimiento.

FOTOGRAFÍAS







INF2



INF3



INF4



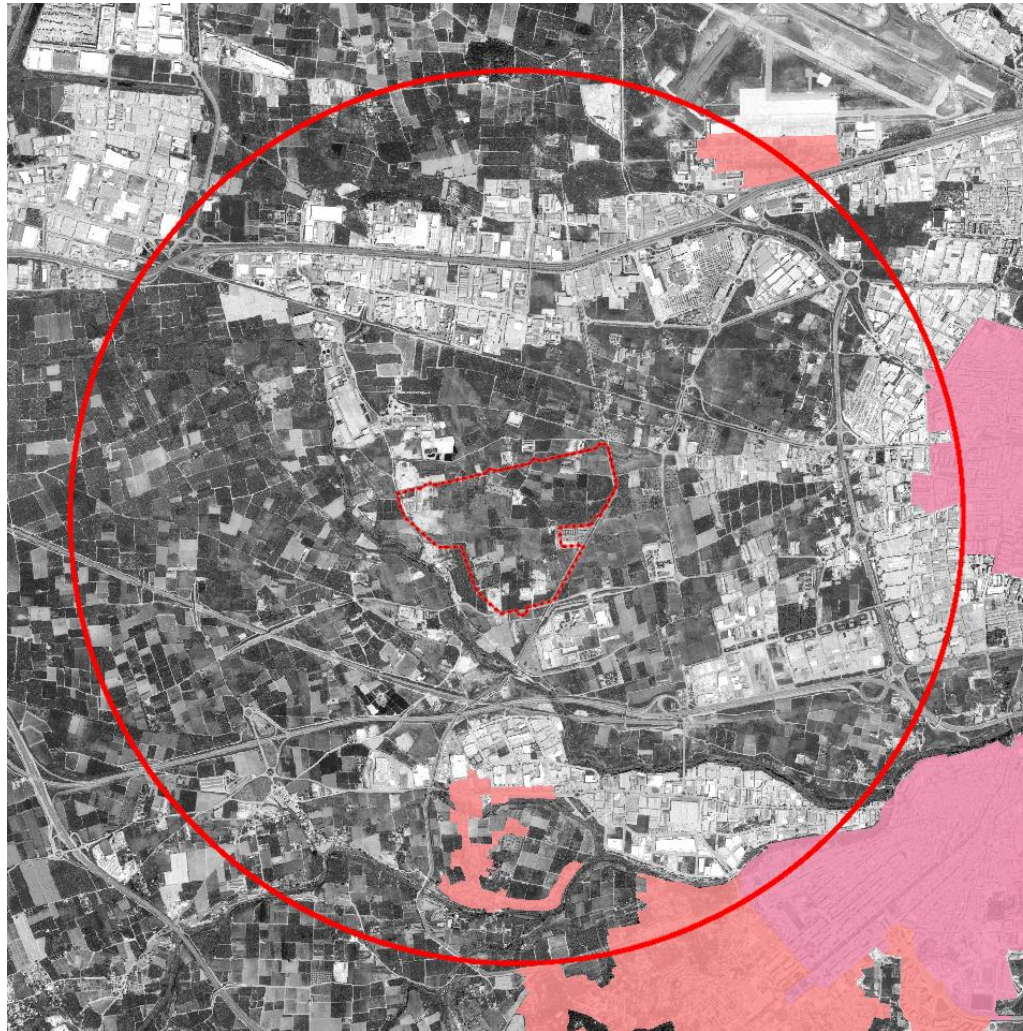
INF5



INF6

UNIDAD DE PAISAJE

U.P.2. NÚCLEOS DE POBLACIÓN



DESCRIPCIÓN DE LA UNIDAD DE PAISAJE

Esta unidad de paisaje está constituida por áreas de elevada carga antrópica, concentrándose principalmente en los núcleos de Aldaia, Alaquàs y Torrent. Se excluyen de esta unidad las zonas industriales que se consideran en una unidad aparte.

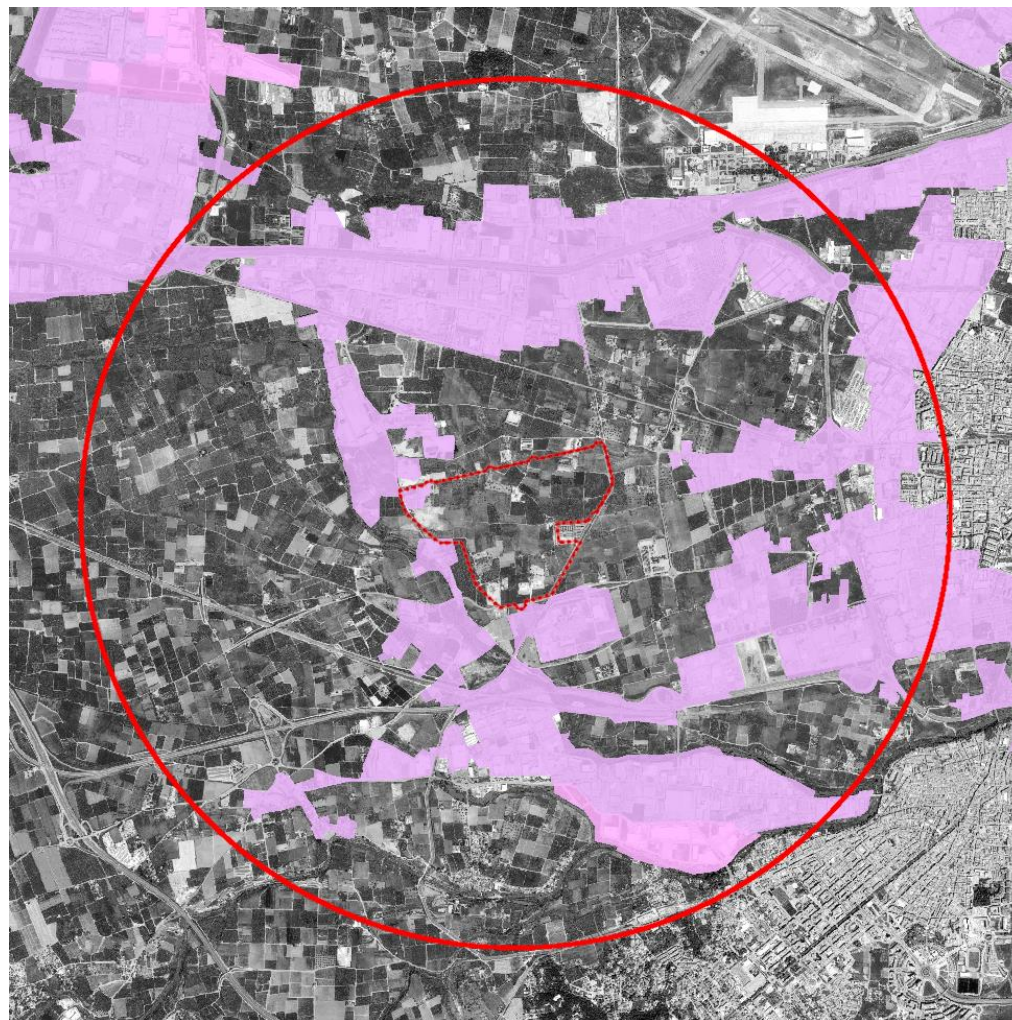
Las formas tridimensionales de las construcciones se combinan con las líneas propias de las vías de comunicación, lo que genera cierta composición poligonal. Las principales limitaciones a la visibilidad vienen ocasionadas por las propias construcciones o por la vegetación asociada a ellas.

FOTOGRAFÍAS



UNIDAD DE PAISAJE

U.P.3. POLÍGONOS INDUSTRIALES



DESCRIPCIÓN DE LA UNIDAD DE PAISAJE

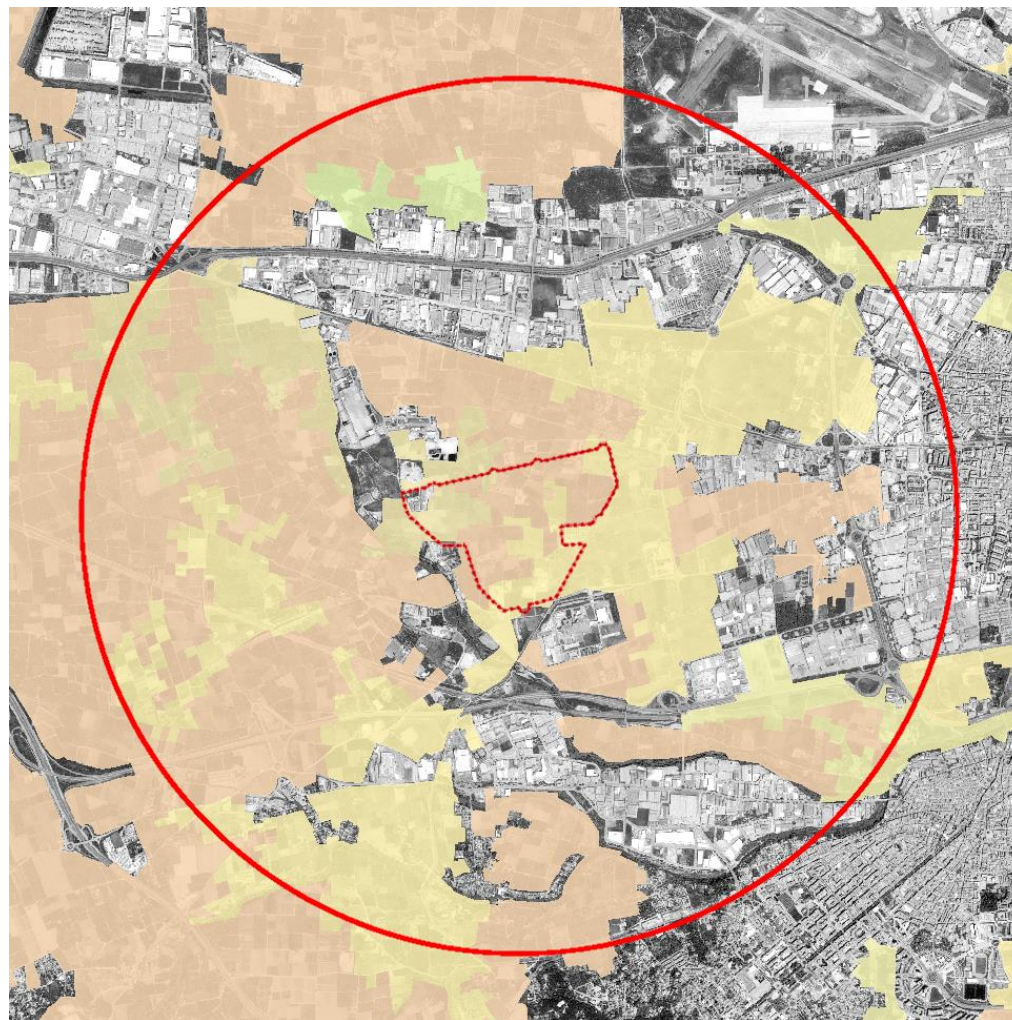
Esta unidad de paisaje está caracterizada por asentamientos industriales, concentrados principalmente a ambos márgenes de la autovía A3 Madrid-Valencia y en la zona sur del Barranco del Poio, propiciado por la cercanía a estos ejes viarios. El paisaje presenta un aspecto bastante homogéneo en cuanto a formas y colores, donde predominan las geometrías rectangulares y los colores grises pertenecientes a las cubiertas de las naves industriales. Las formas tridimensionales de las construcciones se combinan con las líneas propias de las vías de comunicación lo que genera cierta composición poligonal, básicamente ortogonal.

FOTOGRAFÍAS



UNIDAD DE PAISAJE

U.P.4. ZONAS AGRÍCOLAS



DESCRIPCIÓN DE LA UNIDAD DE PAISAJE

Esta unidad de paisaje está caracterizada por los cultivos agrícolas existentes, que destacan por una característica, el alto porcentaje de cultivos abandonados. Se asientan sobre lomas carbonatadas, calizas con alta capacidad portante, baja corrosividad y permeabilidad media.

Sus suelos son litosoles y cambisoles cálcicos, con espesor inferior a 60 cm, contenido en materia orgánica inferior al 2%, textura equilibrada y contenido en carbonato superior al 50%. Presenta un relieve llano con pendientes menores del 2%.

Poseen una elevada capacidad agrológica, con cultivos predominantes de regadío (cítricos sobre todo), que poco a poco ha ido desplazando a los cultivos de secano (algarrobos y olivos principalmente).

La composición escénica de esta zona es relativamente regular en lo relativo a las formas, ya que el espacio se encuentra organizado en parcelas rectangulares, y heterogénea en cuanto a colores debido a la diferencia de cultivos de las parcelas.

No se localizan montes de utilidad pública, ni espacios protegidos, LIC's o ZEPA's.

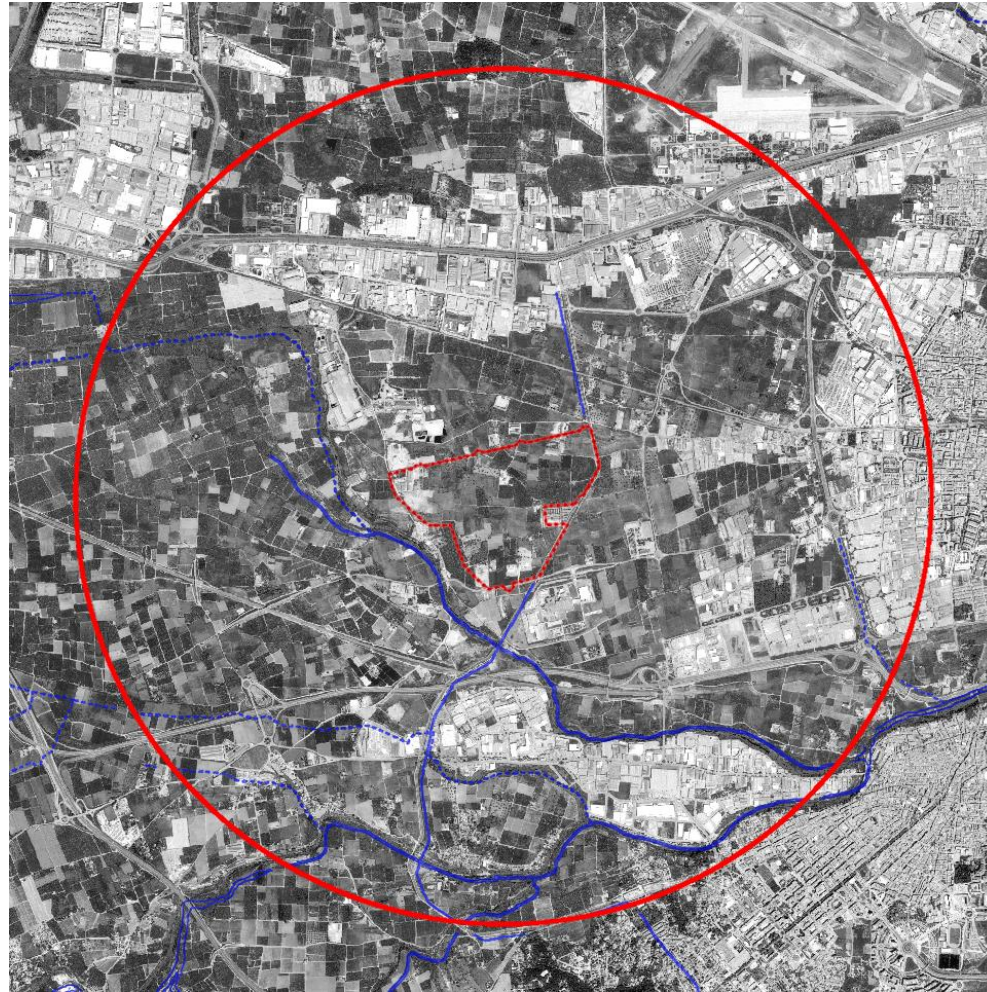
Existen vías pecuarias en la zona y un motor de riego tradicional.

FOTOGRAFÍAS



UNIDAD DE PAISAJE

U.P.5. BARRANCOS



DESCRIPCIÓN DE LA UNIDAD DE PAISAJE

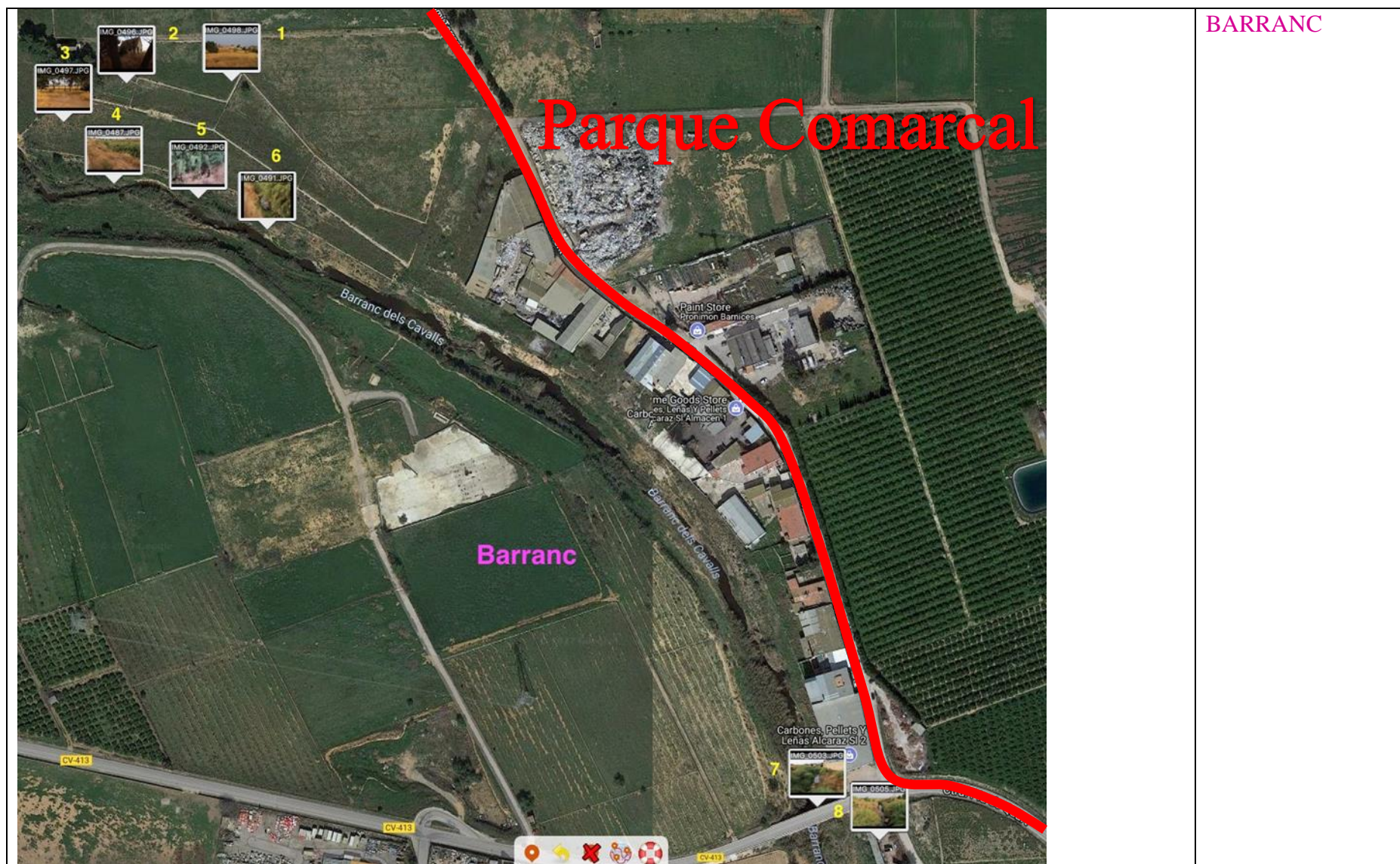
Esta unidad de paisaje está caracterizada por la presencia de cauces estacionales en estado seco en la mayor parte del año, y otros con aportaciones de las aguas depuradas de los polígonos industriales.

Aparecen gravas y limos, con capacidad portante media, baja corrosividad, excavabilidad y permeabilidad alta. Sus suelos predominantes son fluviosoles con espesor efectivo entre 60 y 120 cm, contenido en materia orgánica inferior al 2%, baja pedregosidad y contenido en carbonato entre el 20 y el 50%. Presenta un relieve llano con pendientes suaves en el sentido de avance del agua.

Pertenece a la unidad hidrológica de la Plana Norte de Valencia.

La unidad se halla fuertemente antropizada, presentando cierta heterogeneidad en colores (entre los que destacan los verdes y marrones) y de formas.

La vegetación observada es la típica de estas zonas, con presencia de cañaverales y ruderales. La principal problemática medioambiental son los residuos derivados de la actividad agrícola e industrial y la contaminación de la misma.



BARRANC



BA1 – Naves industriales semiabandonadas lindando con el barranco



BA2



BA3



BA4



BA5



BA6



BA7 – Naves semiabandonadas lindan con el Barranco



BA8

3. Imagen histórica del paisaje.

Aldaia está incluida dentro del Plan de Acción Territorial de la Huerta de Valencia, en este contexto nos encontramos con algunos bienes de interés relacionados con su tradición agrícola, que fue la que tuvo un día y se ha ido perdiendo quedando restos desperdigados y abandonados.

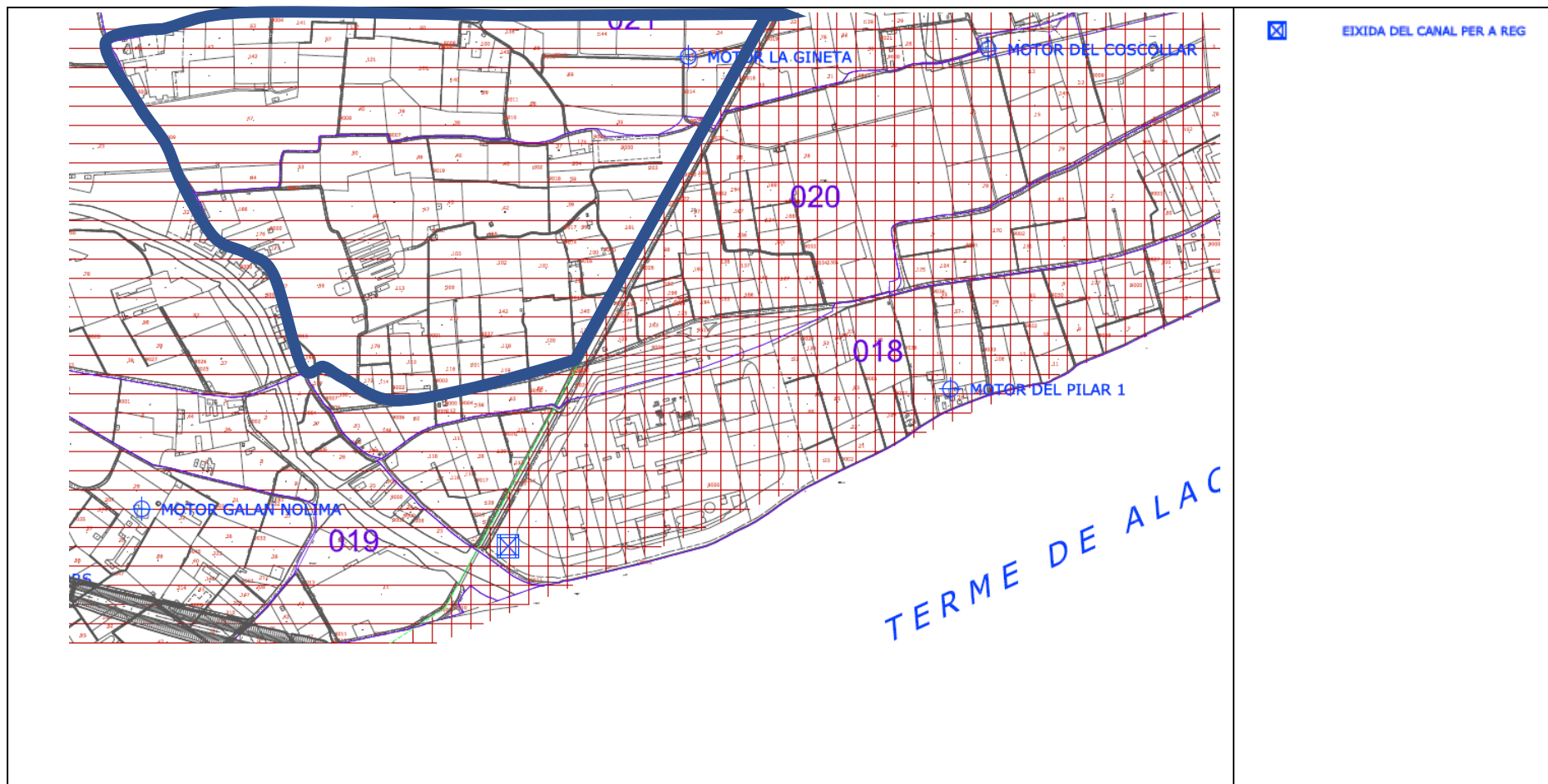
Bienes etnológicos: Los pozos-motor

Tienen toda una estructura similar, con el pozo y la maquinaria para extraer el agua (motor) en su interior. Suelen ser de dimensiones reducidas y con una puerta de entrada central, con escasas y pequeñas ventanas. Tienen también una torreta lateral destinada a recibir la electricidad, aunque en el siglo XIX y principios del XX funcionaban con vapor de agua, por lo que algunos tienen chimeneas.

Se dan principalmente en zonas de naranjos o en la misma huerta, donde refuerzan el riego sobre todo en verano. Hay muchos abandonados y fuera de uso desde que se regularon los aportes de agua desde los pantanos. Algunos tienen interesantes elementos decorativos a base de azulejos, en muchas ocasiones con imágenes de santos, que además dan nombre al pozo-motor.

Constituyen parte del patrimonio hidráulico de esta zona:

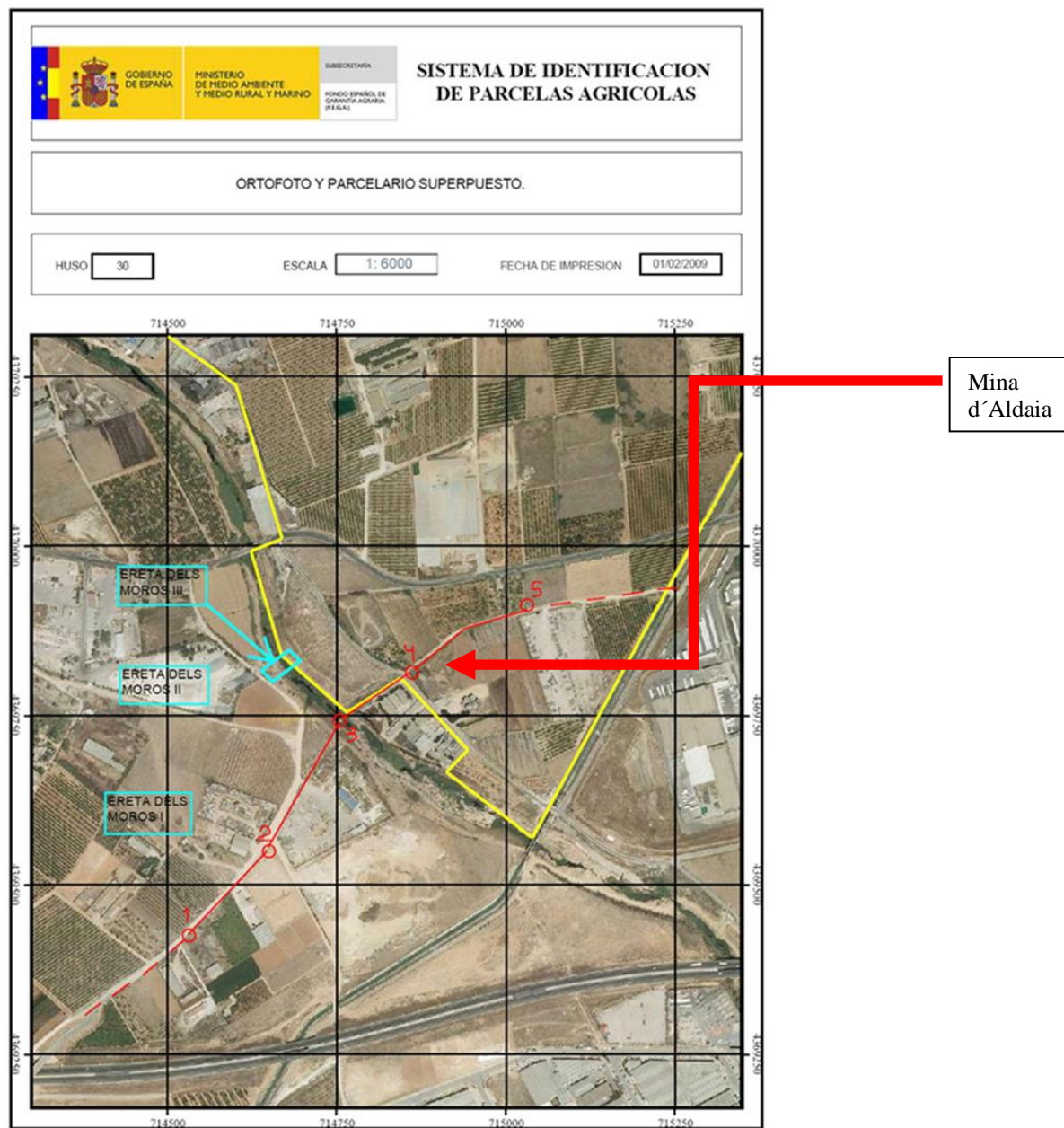
Motor del Pilar
Llengua del Roll d'Aldaia
Motor del Brac de Fora
Motor de la Muleta
Motor de San Salvador
Motor de San Salvador de la Pedra
Motor de San Valer
Motor del Masset Roig
Motor Verge dels Dolors
Motor de Nuestra Señora de la Salud



Bienes etnológicos: La Mina d´Aldaia

El trazado de la canalización de agua del siglo XIX conocida como Mina de Aldaia discurre en paralelo a la Vereda Camino de Turís, localizada al sur de nuestra actuación. Se detectan 4 elementos relacionados con la Mina de Aldaia, pero existe otro 4º respiradero. Todos estos elementos lindan con la actuación sin verse afectados por ella.





En cuanto a Etnología, se presenta el listado de bienes inmuebles cercanos:

Nombre	Tipología
Cementerio de Aldaia	Patrimonio Ritual - Cementerios
Cementerio viejo de Alaquàs	Patrimonio Ritual - Cementerios

Vías Pecuarias

La vía pecuaria que discurre en dirección norte sur se denomina **Colada Camino de Hornillos** y tiene una anchura legal de 15 metros y una anchura necesaria de 15 metros, linda con el Parque Comarcal por su lado oeste.

La vía pecuaria que discurre en dirección este-oeste se denomina **Vereda camino de Turis** su anchura legal es de 20 metros y su anchura necesaria de 16m, se ubica al sur del Parque Comarcal sin afectarlo.

En el desarrollo del Parque Comarcal se han respetado los anchos establecidos, clasificando ambas vías pecuarias como suelo no urbanizable protegido, según la Ley 3/1995 de vías pecuarias

3.1 Recursos paisajísticos

Los Recursos Paisajísticos pueden definirse como hitos localizados dentro de las diferentes Unidades de Paisaje identificadas y que contribuyen, potencialmente, a su caracterización y diferenciación como paisaje.

Los Recursos paisajísticos deben ser protegidos y su ocultación, modificación o alteración es valorada como una pérdida de los rasgos locales de identidad o patrimonio.

En nuestro ámbito de estudio podemos encontrar los siguientes recursos paisajísticos:

RECURSO PAISAJÍSTICO	CATEGORÍA
ELEMENTOS DE INTERÉS DEL PATRIMONIO CULTURAL	CULTURAL O PATRIMONIAL
CUENCA VISUAL DESDE LAS PRINCIPALES VÍAS DE COMUNICACIÓN	VISUAL

Consideramos pues como recurso paisajístico:

- Cultural o patrimonial:
 - Yacimientos arqueológicos y etnológicos
 - Vías pecuarias: Camí de Torrent
 - Cementerio de Aldaia
- Categoría visual:
 - Barranco
 - Vías de comunicación y canal Xuquer-Turia

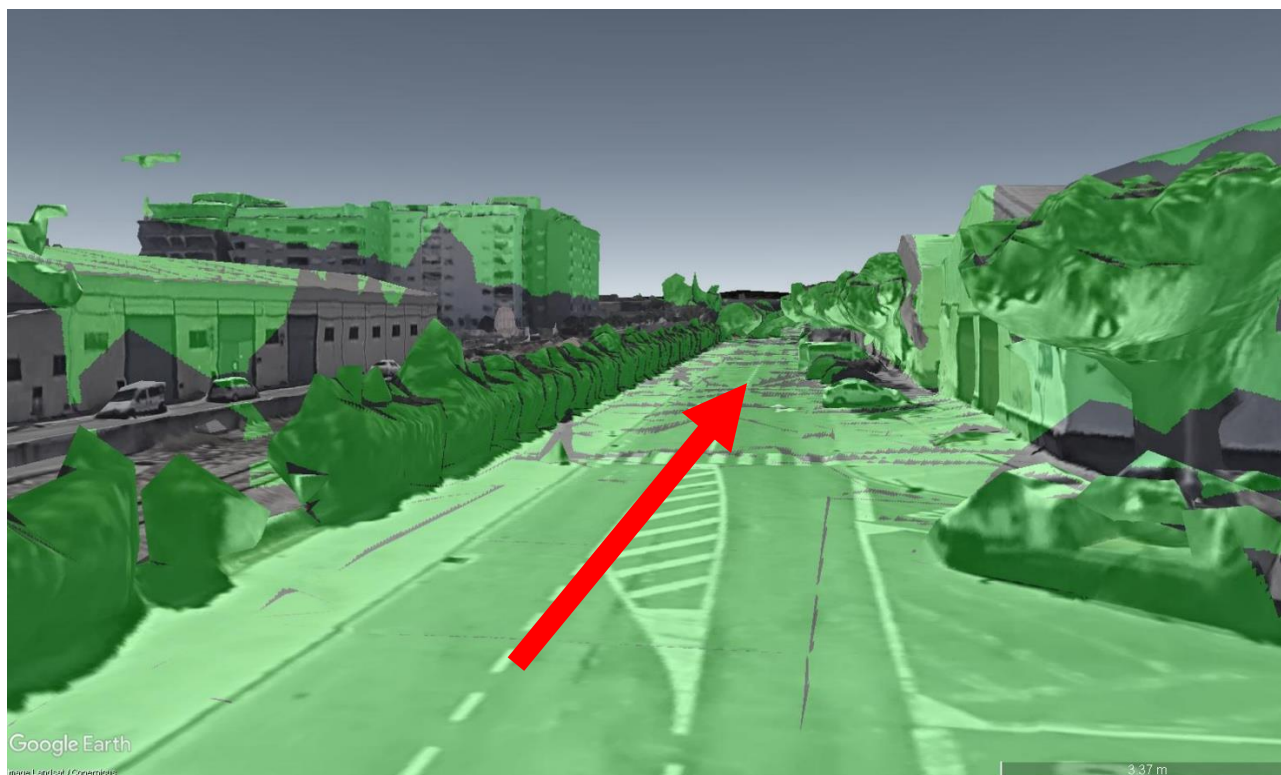
4. Puntos de Observación.



Se consideran puntos de observación aquellos lugares desde los cuales puede ser visible la actuación prevista. Así mismo, se deben considerar puntos de atracción de la población aquellos como miradores, recursos paisajísticos, ermitas, etc. desde los cuales los observadores pueden ver la actuación.

Se realiza el Análisis con Google Earth.

PUNTOS DE OBSERVACIÓN DEL ANÁLISIS VISUAL	
PUNTO DE OBSERVACIÓN:	CASCO URBANO ALDAIA
	



DESCRIPCIÓN Y CARACTERIZACIÓN

La visibilidad de la actuación es nula desde el punto de observación.

UNIDADES DE PAISAJE

UP3: Polígonos Industriales. UP2 Núcleos urbanos. UP4: zonas agrícolas.

RECURSOS PAISAJÍSTICOS

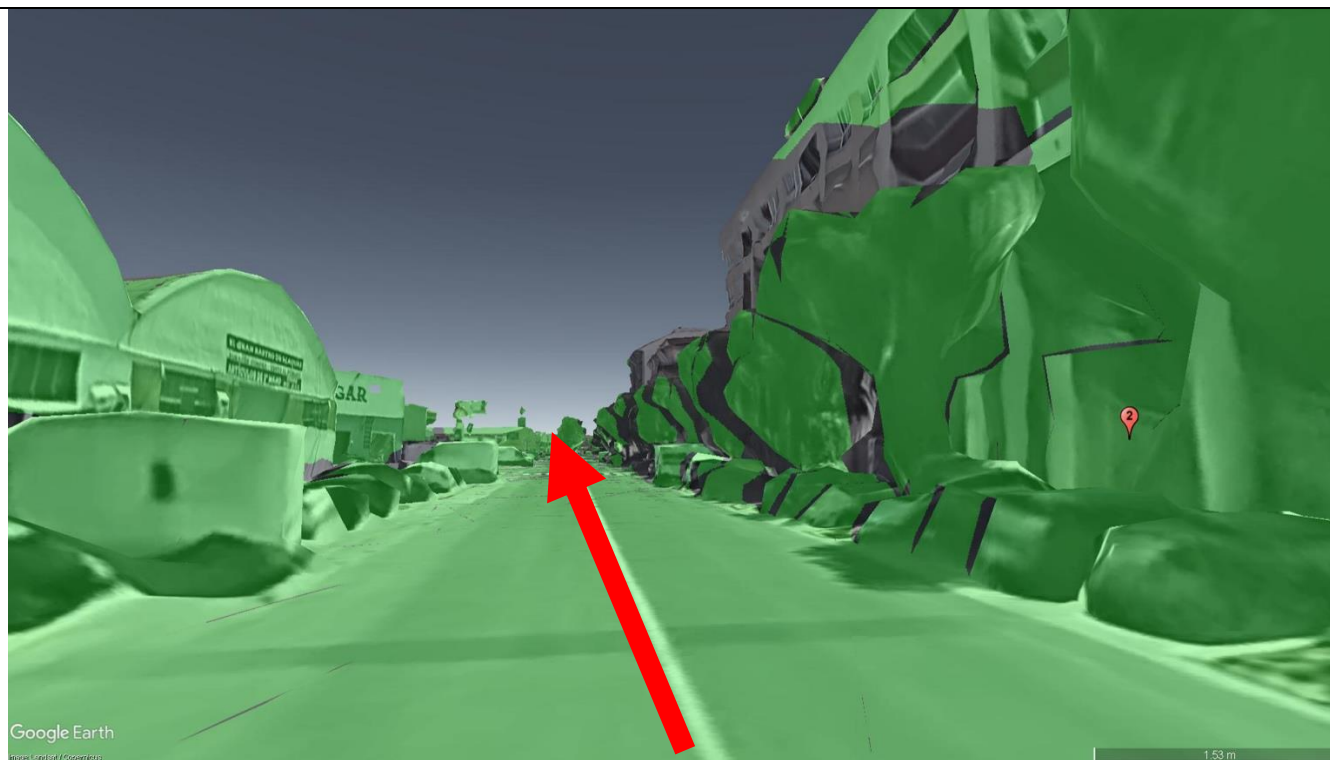
Patrimonio cultural.

PUNTOS DE OBSERVACIÓN DEL ANÁLISIS VISUAL

PUNTO DE OBSERVACIÓN:

CASCO URBANO ALAQUÀS





DESCRIPCIÓN Y CARACTERIZACIÓN

Como ocurría con el casco urbano de Aldaia, la visibilidad de la actuación es nula desde el punto de observación.

UNIDADES DE PAISAJE

UP3: Polígonos Industriales. UP2 Núcleos urbanos. UP4: zona agrícola.

RECURSOS PAISAJÍSTICOS

Patrimonio cultural.

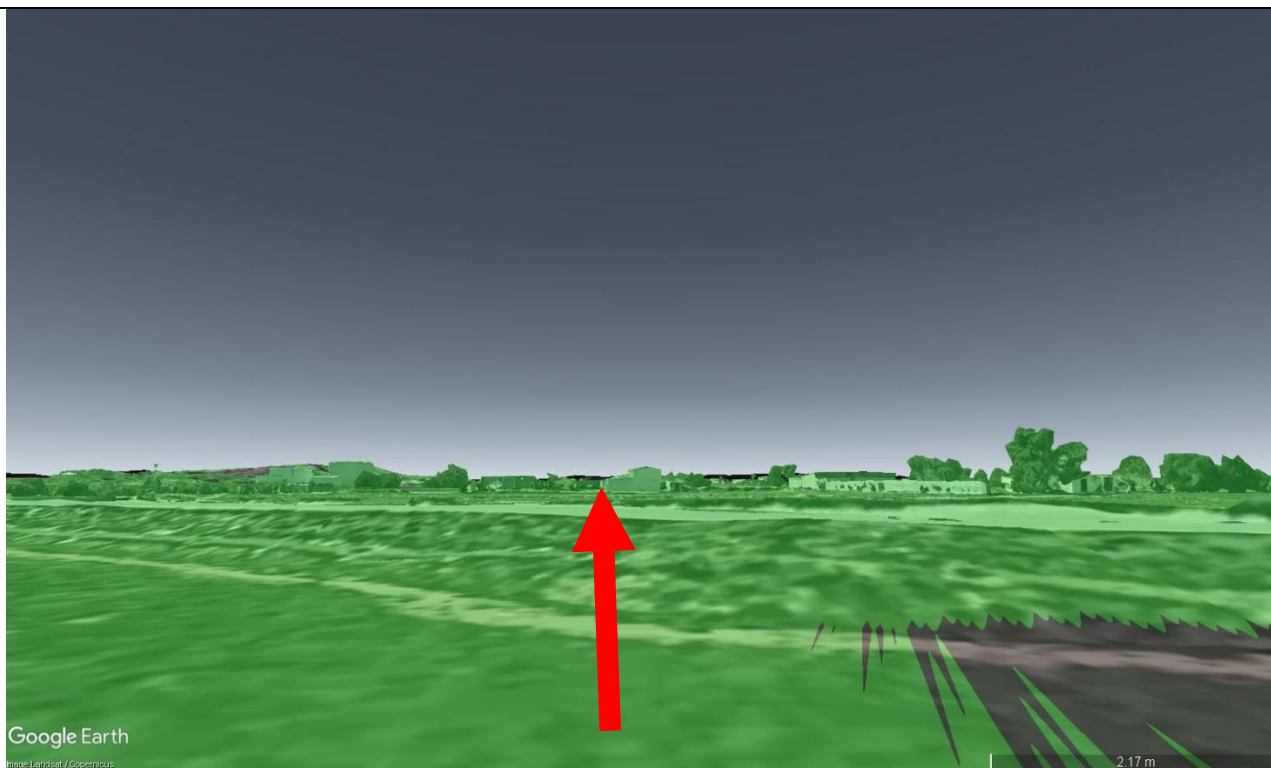
PUNTOS DE OBSERVACIÓN DEL ANÁLISIS VISUAL

PUNTO DE OBSERVACIÓN:

CEMENTERIO ALDAIA







DESCRIPCIÓN Y CARACTERIZACIÓN

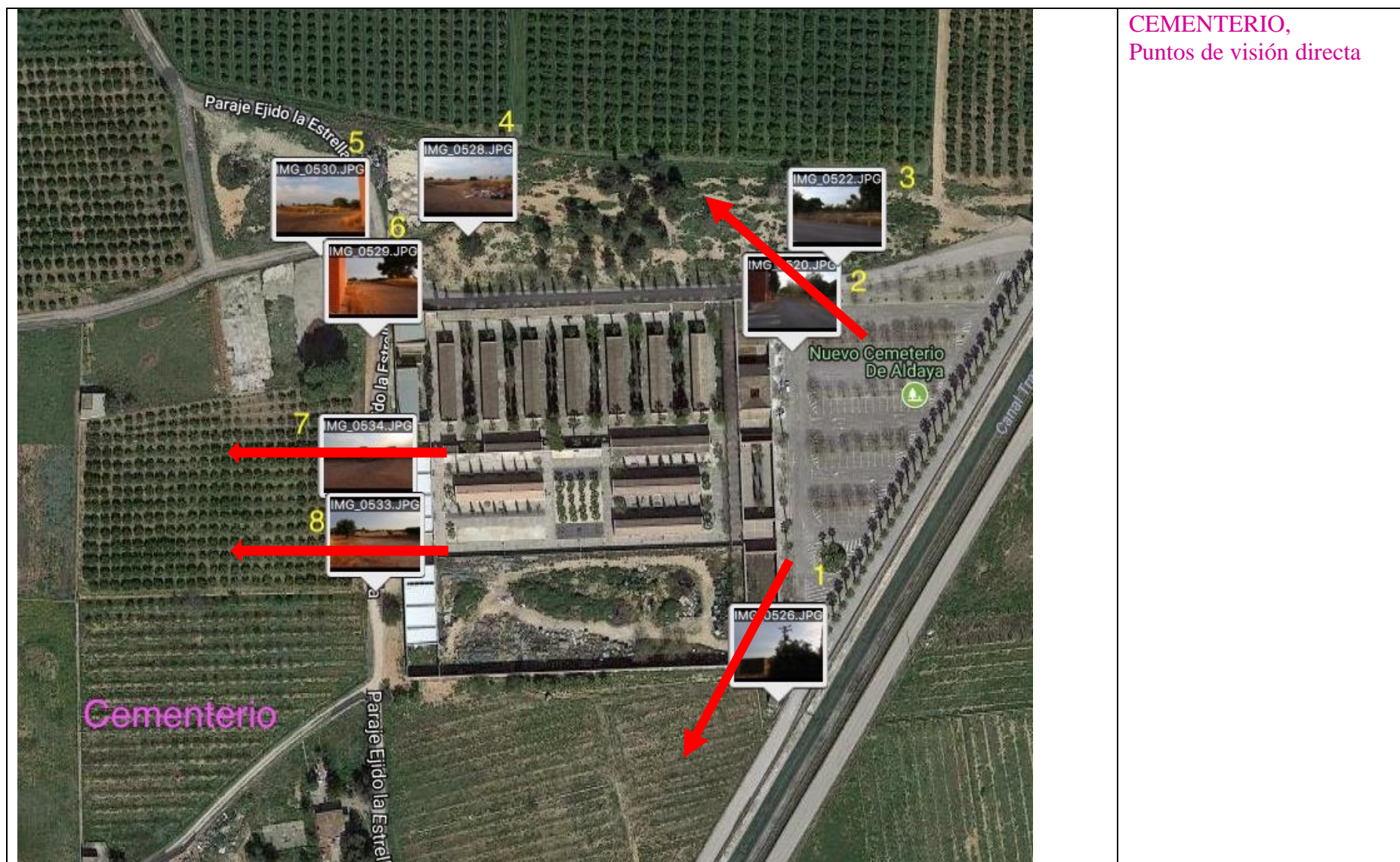
Es la que ofrece impacto directo, con visibilidad ALTA

UNIDADES DE PAISAJE

UP3: Polígonos Industriales. UP2 Núcleos urbanos. UP4: zona agrícola.

RECURSOS PAISAJÍSTICOS

Patrimonio cultural.



CEMENTERIO,
Puntos de visión directa



CE1



CE2



CE3



CE4



CE5



CE6



CE7




CE8


5. Recorridos escénicos.


Las vías de comunicación son los lugares desde los que se percibe de manera más habitual el paisaje. El conocimiento del campo de visión desde las carreteras, los ferrocarriles o los caminos, nos permite entender cuáles son los paisajes “cotidianos” para la población que recorre un lugar, y por tanto identificar cuáles son las áreas que cuentan con una mayor fragilidad visual.

Se establecen 3 recorridos visuales, de las carreteras CV33, Cv413 y del Barranco de La Saleta (como futuro corredor verde), vemos las zonas visibles representadas dentro del Parque Comarcal, así como los puntos tomados para realizar el recorrido.

El análisis se realiza con Google Earth.

RECORRIDO ESCÉNICO:		CV-33
		
DESCRIPCIÓN Y CARACTERIZACIÓN		
Se trata del recorrido escénico con mayor visibilidad.		
UNIDADES DE PAISAJE	UP3: Polígonos Industriales. UP 2: Núcleos Urbanos. UP4: Zonas agrícolas	
RECURSOS PAISAJÍSTICOS	Cuenca visual desde vías de comunicación	

RECORRIDO ESCÉNICO:	CV-413
	
DESCRIPCIÓN Y CARACTERIZACIÓN	
Como se observa tenemos una visibilidad muy limitada limitada haciendo un recorrido a través de los puntos marcados. Además, los puntos más visibles corresponden a fábricas ya existentes.	
UNIDADES DE PAISAJE	UP3: Polígonos Industriales. UP2 Núcleos urbanos. UP4: Llano agrícola.
RECURSOS PAISAJÍSTICOS	Cuenca visual desde vías de comunicación

RECORRIDO ESCÉNICO:	Barranco
	
DESCRIPCIÓN Y CARACTERIZACIÓN	
La visibilidad desde el barranco es nula, sin embargo, apantallamos esta zona por la futura vía verde, por posible cierta visibilidad desde zonas cercanas.	
UNIDADES DE PAISAJE	UP3: Polígonos Industriales. UP 2: Núcleos Urbanos. UP4: Zonas agrícolas
RECURSOS PAISAJÍSTICOS	Cuenca visual desde vía fluvial

6. Visibilidad.

Para obtener una clasificación de la visibilidad de la actuación, se valoran independientemente las visibilidades de esta desde cada uno de los puntos de observación estudiados, mediante la clasificación siguiente:

Visibilidad		<u>DESDE LOS RECORRIDOS ESCÉNICOS:</u>	<u>DESDE LOS PUNTOS DE OBSERVACIÓN:</u>
Númerica	Nominal		
1	Nula	<ul style="list-style-type: none"> - Visibilidad desde la CV-33, es Alta, por tanto 4. - Visibilidad desde la CV-413: es baja, por tanto 2. - Visibilidad desde Barranco: Nula, por tanto 1. 	<ul style="list-style-type: none"> - Visibilidad desde el núcleo urbano de Aldaia: Nula, por tanto 1. - Visibilidad desde el núcleo urbano de Alaquàs: Nula, por tanto 1. - Visibilidad desde el cementerio de Aldaia: Alta, por tanto 4.
2	Baja		
3	Media		
4	Alta		
5	Muy Alta		

La media ponderada resulta 2,2 por tanto la visibilidad de la superficie de actuación para las cuecas visuales de los puntos de observación dinámicos y estáticos resulta **BAJA**.

Valencia, octubre de 2022

Firmado por el equipo redactor

ELENA ELIPE SONGEL

JOSE VIDAL BALAGUER

Ingeniero agrónomo